

PROGRAMA DE ACOMPAÑAMIENTO
AL ALUMNADO INMIGRANTE

**Casi 50 preguntas
sobre nuestra experiencia
como educadores
con el alumnado inmigrante
de nuestros centros**

UNA REFLEXIÓN
TEÓRICA, PRÁCTICA Y “SINCERA”
DE NECESIDADES, NUESTRAS Y SUYAS.

CAPÍTULOS

Introducción: Casi 50.	3
Lecturas para iniciar la reflexión	4
El alumnado extranjero escolarizado en mi centro	6
Características propias del alumnado extranjero	7
Características propias de mi centro y su organización	10
Otras preguntas que consideramos oportunas y conclusiones finales	15

ÍNDICE

59. Todos los centros sostenidos con fondos públicos deben participar en la escolarización de inmigrantes. Los centros católicos, por convicción, asumen este compromiso. Los alumnos inmigrantes deben tener los mismos derechos y obligaciones que los españoles, incluida la aceptación del carácter propio.

*Calidad, Equidad y Libertad en la educación.
Propuesta educativa de las escuelas católicas. FERE-CECA*

Aunque el 50 sólo es un número más, no cabe duda de que para FERE-CECA este año supone una cifra muy especial.

Como ya sabéis, con motivo del cincuentenario se van a llevar a cabo numerosas actividades. Entre ellas se encuentra la publicación de un *Programa de acompañamiento al alumnado inmigrante*.

Es por ello que, con casi 50 preguntas, queremos unirnos a la celebración de este cincuentenario para creer juntos en la educación y reflexionar con vosotros sobre las necesidades de los alumnos extranjeros y las necesidades de vuestros centros para atender a su educación.

Contáis con una amplia experiencia como educadores que nos gustaría plasmar en este programa. La realidad de vuestros centros en el *día a día* de la educación es un elemento fundamental para la elaboración de este documento.

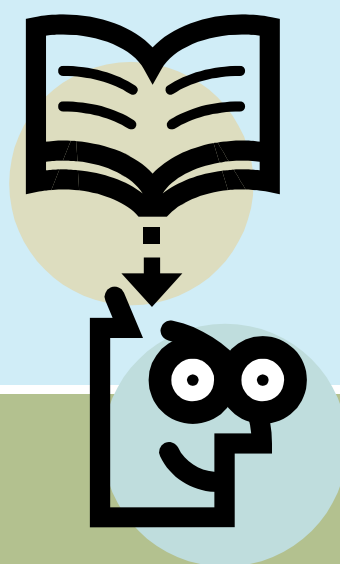
Trabajamos con un guión de casi 50 preguntas para escucharos, recoger, redactar juntos y aprender de vuestra experiencia.

Sentiros en vuestra casa para narrarnos vuestra realidad en el educar de los alumnos inmigrantes. Con ello, este Programa podrá ser una herramienta útil para todos los educadores que se acerquen a su lectura en busca de respuestas. Probablemente, entonces podrán encontrar más de 50.

Un cordial saludo.

Casi 50

INTRODUCCIÓN



Hoy el **multiculturalismo** es una realidad cada vez más presente en nuestras sociedades, pues a la diversidad cultural de los propios estados hay que agregar el creciente pluralismo proveniente del fenómeno migratorio. Estos flujos migratorios comportan cambios significativos desde el punto de vista político, social, económico, educativo, etc.

Ya es obligado decir que España ha pasado en pocos años de exportar trabajadores a otros países a recibir un llamativo número de inmigrantes extranjeros, es decir, las personas que han llegado de otros países y que siguen llegando todos los días y las hijas e hijos de estos hombres y mujeres que han nacido aquí. Este dinamismo poblacional se completa con el retorno de muchos emigrantes españoles y, cómo no, con el notable aumento de inmigrantes procedentes sobre todo de África (especialmente los países septentrionales), Iberoamérica, Europa del Este y Asia, China y en menor grado, Filipinas.

La inmigración comporta cambios en la realidad social. Nuestra sociedad por ejemplo, es cada vez más multicultural. Este mosaico de culturas puede despertar actitudes muy variadas: temor, rechazo, cercanía, solidaridad, etc. La educación, naturalmente, no escapa a esta preocupación y aumentan las voces que demandan una formación intercultural, en cuanto vía apropiada de atención a la diversidad cultural.

En esta introducción partimos de la firme convicción de que el intercambio cultural es *a priori* una riqueza. Ahora bien, si las políticas educativas carecen de sensibilidad hacia las diferentes costumbres, tradiciones, religiones, lenguas, etc., lo que podría ser fuente de crecimiento personal y social corre el riesgo de convertirse en un problema de devastadoras consecuencias para los grupos humanos. La canalización positiva del multiculturalismo exige cambios educativos profundos y respetuosos de la doble faz (humana y científica) de la realidad pedagógica. Es la armonización de las dos dimensiones la que hará posible el auténtico progreso educativo intercultural.

LECTURAS PARA INICIAR LA REFLEXIÓN

Extracto de:
*La inmigración como
riqueza.*
FERE Madrid

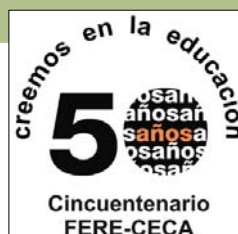
En suma, la inmigración nos abre los ojos a otras culturas, otras formas de vida y otras jerarquías de valores y otras sensibilidades, según su manera de habitar el mundo, que no es la nuestra: nos impulsa al reconocimiento del otro en su singularidad: mis necesidades no son las mismas que las tuyas, ni mis evidencias, ni mis valores, ni mi manera de ser o estar. Estas distintas maneras de habitar el mundo deben ser otros tantos cuestionarios sobre mi propia manera de habitarlo.

Para pensar un poco.....

- El **multiculturalismo** se refiere a la concurrencia de dos o más etnias y su coexistencia en la misma sociedad o territorio. Es un concepto estático que trata de describir una situación frecuente en nuestro tiempo. Del multiculturalismo así entendido se deriva la idea de posible choque cultural, pues refleja una realidad compleja en la que a veces los grupos refuerzan su identidad sobre la base de lo que les diferencia de otras comunidades.

- El **interculturalismo** aspira a superar la mera coincidencia de culturas. Es un concepto dinámico que enfatiza los aspectos positivos de la comunicación entre culturas: intercambio, reciprocidad, apertura, flexibilidad, solidaridad, etc. Si el multiculturalismo describe una situación de partida, el interculturalismo muestra la dirección a seguir para que la convivencia entre personas de culturas diferentes sea fuente de riqueza.

- La **integración** alude al proceso sociocultural interactivo fundado sobre la interdependencia, la confrontación, el intercambio, la igualdad. Es pues, el proceso gradual mediante el cual los nuevos residentes se hacen participantes activos de la vida del país de inmigración. La integración pone énfasis en una relación dinámica entre el inmigrante o los grupos de inmigrantes y la sociedad de recepción. Supone el reconocimiento de valores de cada grupo y la puesta en marcha de condiciones para que éstos puedan enriquecerse mutuamente.



- ▶ 1. Número total de alumnos en el centro.
- ▶ 2. Etapas educativas que se imparten, líneas por nivel y aulas totales.
- ▶ 3. Número de alumnos extranjeros en el centro.
- ▶ 4. Distribución de estos alumnos por etapas educativas y curso (Infantil, Primaria, Secundaria, Bachillerato u otras modalidades formativas)
- ▶ 5. ¿Qué nacionalidades de alumnos escolariza mi centro?
- ▶ 6. Número de alumnos que se escolarizan una vez iniciado el curso.
- ▶ 7. ¿En qué momento del curso, por lo general, ingresan estos alumnos en el centro?
- ▶ 8. ¿Qué etapa educativa suelen alcanzar al final de su escolarización? , ¿tardan más años que el resto de alumnos en titular?
- ▶ 9. ¿Qué modalidades educativas (Bachillerato, Programas de Garantía Social, diversificación...) eligen en este proceso?
- ▶ 10. ¿Cuáles cree que son sus perspectivas de futuro en el mercado laboral?

**EL ALUMNADO
EXTRANJERO
ESCOLARIZADO EN
MI CENTRO**

- ▶ 11. Por su experiencia como educador, ¿en qué situación familiar se encuentran estos alumnos?

- ▶ 12. ¿Cuáles son sus condiciones socio-económicas?

- ▶ 13. Aún considerando la diversidad de estos alumnos y sin querer generalizar con ello ¿cree que estas familias poseen algún tipo de desventaja cultural, social o económica en comparación al resto de los alumnos de su centro?

- ▶ 14. ¿Cómo es la comunicación y trato con las familias de estos alumnos al inicio de la escolarización?, ¿cómo se desarrolla a lo largo del proceso educativo?

- ▶ 15. ¿Cuáles son las principales dificultades que encuentra en el trato con las familias del alumnado extranjero?

- ▶ 16. ¿Estas familias han presentado en alguna ocasión algún tipo de queja por el trato recibido en su centro? en caso afirmativo, ¿qué tipo de queja y refiriéndose a quién: alumnos, profesores, personal administrativo, etc.?



**CARACTERÍSTICAS
DEL ALUMNADO
EXTRANJERO
ESCOLARIZADO EN
MI CENTRO**

- ▶ 17. Atendiendo a su juicio y experiencia propia como educador, de forma general ¿cuáles son las principales necesidades educativas que muestran estos alumnos en cada etapa educativa?

- **Sociales**

- Adaptación socio-cultural al país
 - Integración con el grupo clase
 - Conductuales o de disciplina
 - Falta de Habilidades sociales

- **Cognitivas**

- Desfase curricular significativo
 - Lingüísticas.
 - Otras áreas.

- **Emocionales**

- Autocontrol
 - Autoestima
 - Choque cultural
 - Bajas expectativas de éxito

- Otras.....

- ▶ 18. Por lo general, ¿este alumnado posee creencias religiosas diferentes?

- ▶ 19. ¿Ha observado en alguno de ellos, dificultades en su integración o aprendizaje producidas por el choque o distancia cultural entre nuestras sociedades?, ¿Cómo muestran estos alumnos este malestar?

- ▶ 20. ¿El alumnado extranjero muestra actitudes de discriminación con el alumnado autóctono? ¿y con aquellos alumnos extranjeros de procedencias distintas? en caso de producirse, ¿entre qué nacionalidades principalmente?

- ▶ 21. ¿Cómo son las actitudes de los alumnos autóctonos con respecto a los alumnos procedentes de otros países?

- ▶ 22. Como consideraría la presencia de alumnado extranjero en su centro:
 - ✓ ¿ha contribuido a que los alumnos valoren como positivo el pluralismo cultural?
 - ✓ ¿ha enriquecido su perspectiva acerca de la diversidad de culturas y religiones del mundo?
 - ✓ ¿a los alumnos les gusta conocer el lenguaje o las tradiciones del país de sus compañeros?
 - ✓ ¿hacen una valoración positiva al estar en clase con compañeros de otros países?
 - ✓ ¿su ejemplo ha servido para sensibilizarse sobre otras situaciones de necesidad en el mundo?

- ▶ 23. A modo de conclusión, si tuviera que citar por orden de importancia tres ideas principales en el conjunto de necesidades educativas del alumnado extranjero de su centro, ¿cuáles señalaría?

- ✓ a.
- ✓ b.
- ✓ c.

- ▶ 24. ¿Han desarrollado un plan específico para la acogida de estos alumnos en su centro?, ¿quién lo ha elaborado?

- ▶ 25. ¿Cómo han elaborado este plan? Describa brevemente las fases.
 - a.
 - b.
 - c.
 - d.
 - e.

- ▶ 26. ¿Existe un encargado o equipo específico para las funciones de acogida de nuevos alumnos?

- ▶ 27. A su juicio, ¿quiénes deberían ser los agentes fundamentales para una acogida satisfactoria?

- ▶ 28. ¿Cómo realizan la evaluación de los alumnos inmigrantes que se escolarizan por primera vez en sus aulas?, ¿por qué criterio ingresa en un curso y no en otro?

- ▶ 29. Describa brevemente las etapas descritas en el plan de acogida de su centro por las que pasa el nuevo alumno.
 - a.
 - b.
 - c.
 - d.
 - e.



**CARACTERÍSTICAS
PROPIAS DE MI
CENTRO Y SU
ORGANIZACIÓN**

- ▶ 35. En caso de precisar más recursos, ¿de qué tipo considera que serían necesarios?, ¿cómo justifica la necesidad de estos recursos?

- ▶ 36. ¿Han realizado Adaptaciones curriculares en el proceso de enseñanza-aprendizaje de estos alumnos?, ¿de qué tipo? A su juicio, ¿cuáles resultan más efectivas?

- ▶ 37. El equipo directivo ¿ha tratado de forma específica medidas para atender al alumnado extranjero en alguna de las reuniones de este curso?

- ▶ 38. ¿Qué documentos organizativos de la vida de su centro presentan referencias explícitas para satisfacer las necesidades educativas de estos alumnos?

- ✓ El Proyecto Educativo de Centro
- ✓ La programación anual
- ✓ Las programaciones curriculares de etapa.
- ✓ El plan de actividades extraescolares.
- ✓ El Plan de Acción Tutorial
- ✓ El Plan de Orientación Académica y Profesional
- ✓ Los planes de atención a la diversidad:
 - Compensatoria
 - Medidas de refuerzo y apoyo
 - Aulas lingüísticas
 - Otros.....

- ▶ 39. El claustro de profesores ¿ha manifestado necesidades para hacer frente a la educación de estos alumnos?, ¿de qué tipo?

- de formación
- por el salto cultural entre nuestra sociedad y el país de procedencia de este alumnado.
- por problemas propios en el proceso de enseñanza-aprendizaje
 - ¿En qué áreas de forma más común?
- por problemas conductuales o de disciplina
- por problemas de integración social con el grupo de iguales
- por problemas en el trato y comunicación con las familias
- por la falta de materiales, programas o actuaciones elaboradas para hacer frente a la educación de estos alumnos

- ▶ 40. Los profesores de su centro ¿incluyen contenidos transversales sobre educación intercultural en sus programaciones de aula?, ¿han tratado estos temas en las reuniones de coordinación?

- ▶ 41. ¿Se han tratado la educación intercultural de forma específica en el desarrollo de las tutorías?

- ✓ ¿En qué etapas en concreto?
- ✓ ¿qué contenidos, principalmente?
- ✓ ¿con qué duración?

- ▶ 42. ¿Cómo considera los resultados que en su centro están consiguiendo el conjunto de planes y programas descritos hasta ahora para atender las necesidades de los alumnos inmigrantes?

- ▶ 43. ¿Realizan procesos de evaluación específicos de los planes desarrollados?, ¿De cuáles y cómo han sido los resultados?

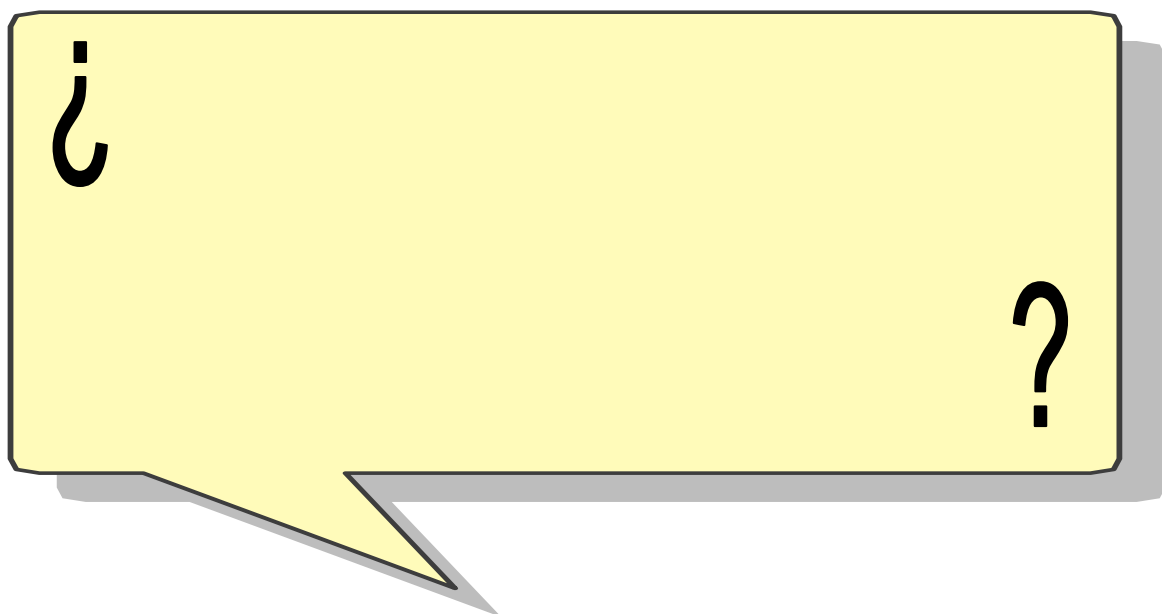
- ▶ 44. ¿Celebran algún tipo de evento especial para la formación en educación intercultural? Tipo: torneo deportivo, semanas solidarias, día de la paz, semana intercultural....

- ▶ 45. Describa brevemente en que consisten estas actividades.

- ▶ 46. ¿Cómo realizan la evaluación de los alumnos de diferente lengua materna?

- ▶ 47. Su centro ¿participa en planes o programas para la atención de alumnos inmigrantes con otros sectores del entorno cercano? Véase:
 - ✓ FERE-CECA
 - ✓ ONG´s.
 - ✓ Gobierno autonómico
 - ✓ Gobierno central
 - ✓ Redes con otros centros
 - ✓ AMPA´s
 - ✓ Premios de innovación o convivencia
 - ✓ Otros.....

- ▶ 47. ¿La AMPA de su centro es consciente de las necesidades de estos alumnos?, ¿ha hecho explícita su participación con actividades concretas?, ¿de qué tipo?



otras preguntas que consideramos oportunas
y conclusiones finales

